

保護者 様

秋田県立雄物川高等学校長

平成28年度「学校評価」保護者アンケートの結果と対応について

保護者の皆様には、日ごろ、本校の教育活動に御理解と御協力を賜り誠にありがとうございます。

さて、このたびは「学校評価」のアンケートに御回答いただき、ありがとうございました。集計結果及びアンケートの際にいただいた御意見の対応等についてお知らせいたします。皆様の貴重な御意見を教育活動に役立てていきたいと思っておりますので、今後ともよろしくお願いいたします。

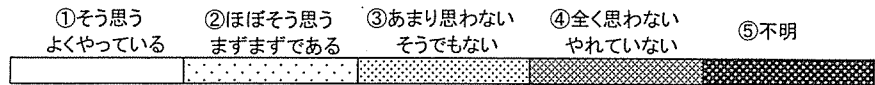
1 アンケート実施時期

平成28年12月～平成29年1月

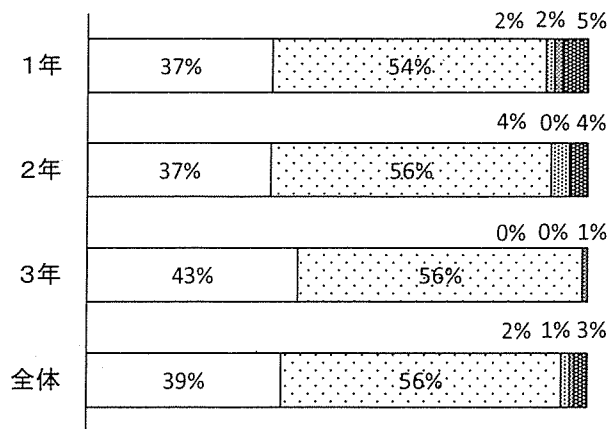
2 回収率

1年生	79.0%	( 59 / 75名 )	
2年生	82.0%	( 81 / 99名 )	
3年生	95.0%	( 87 / 92名 )	合計85.0%(227 / 266名)

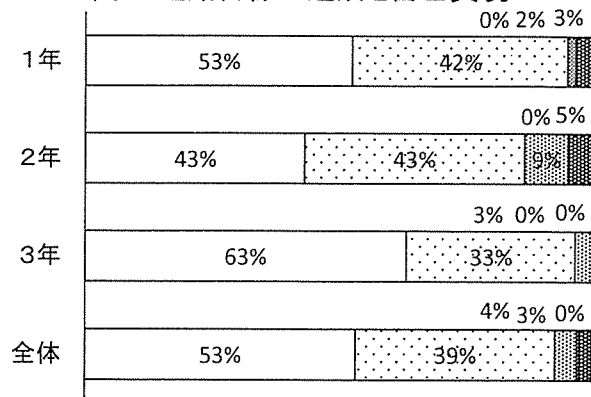
3 平成28年度「保護者アンケート」結果



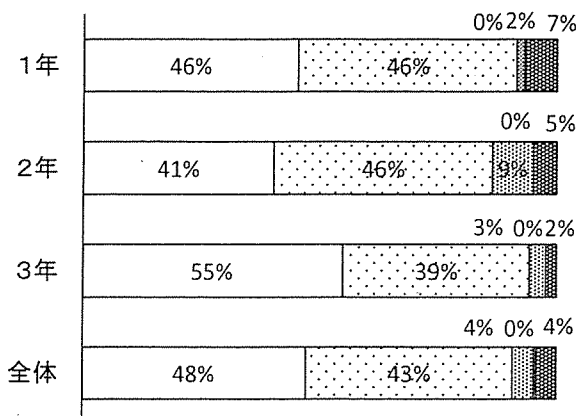
問1.基礎の徹底と学習意欲の向上



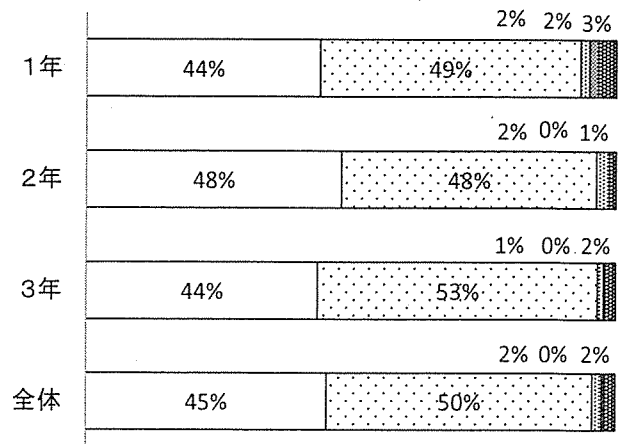
問2.進路目標の達成と自己実現



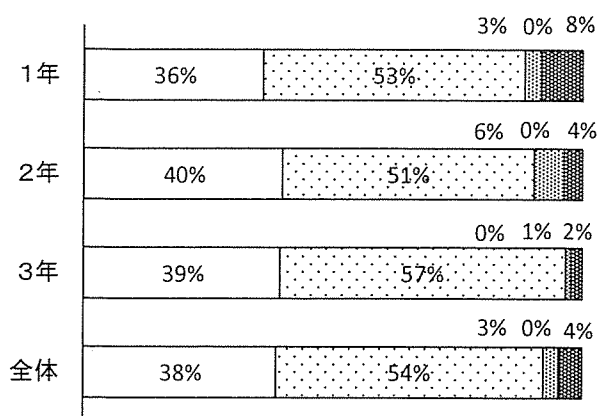
問3.自立した社会人の育成



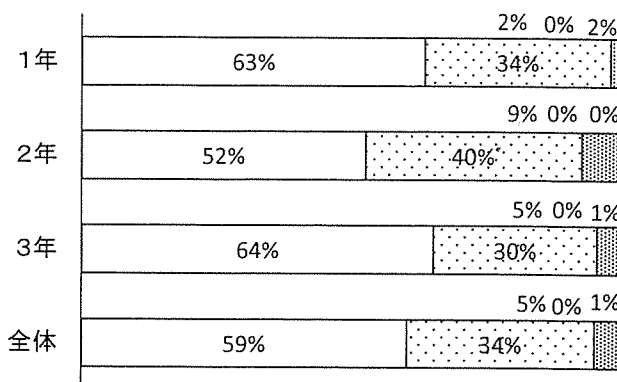
問4.心豊かでたくましい生徒の育成



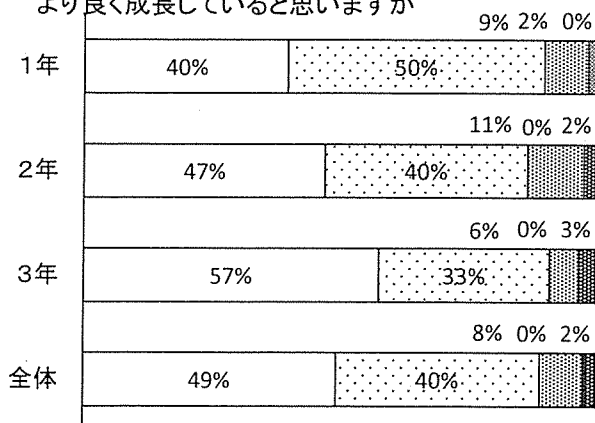
問5. 内外への情報発信(HPの充実)



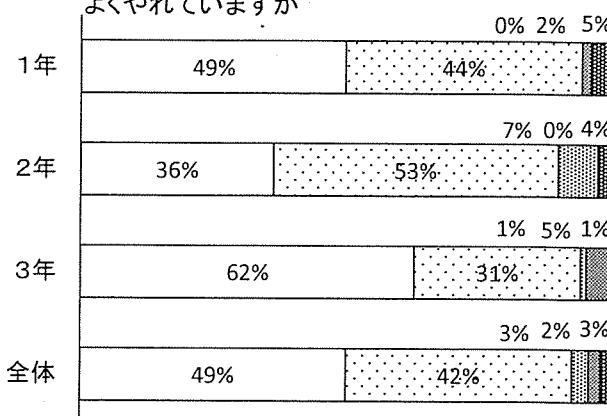
問6. あなたのお子さんが本校に入学したことについて、良かったと思いますか



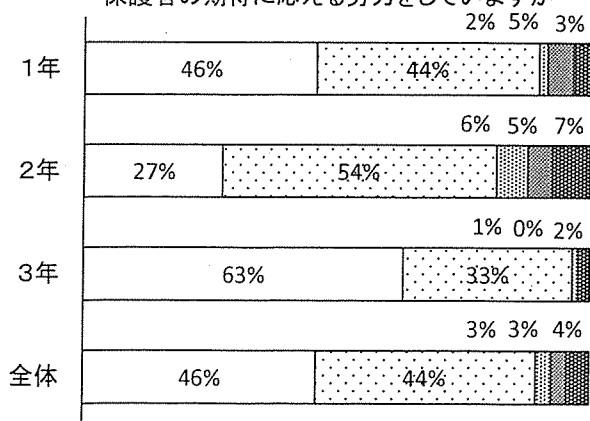
問7. あなたのお子さんは高校生活の中でより良く成長していると思いますか



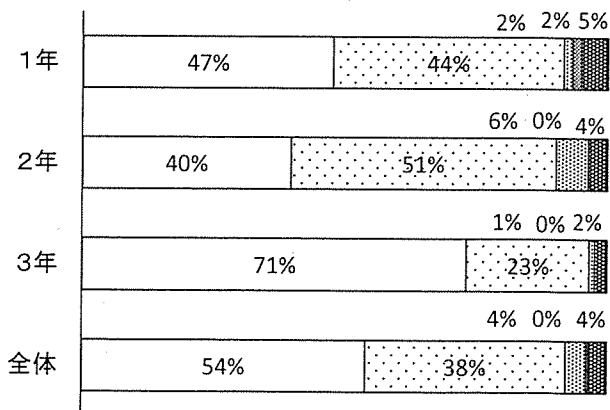
問8. 本校の「しつけ指導」や「生活指導」はよくやれていますか



問9. 本校はお子さんの進路達成に向けて保護者の期待に応える努力をしていますか



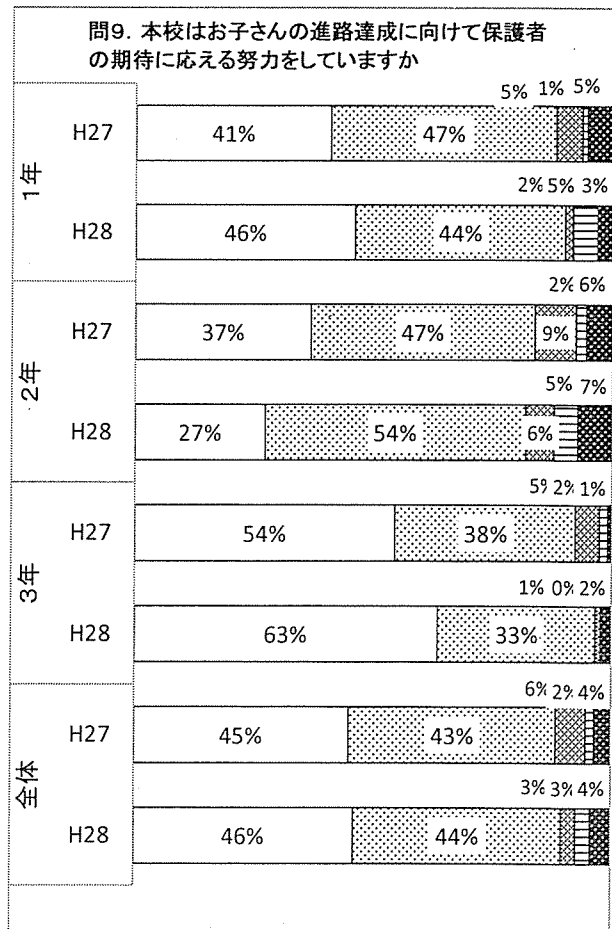
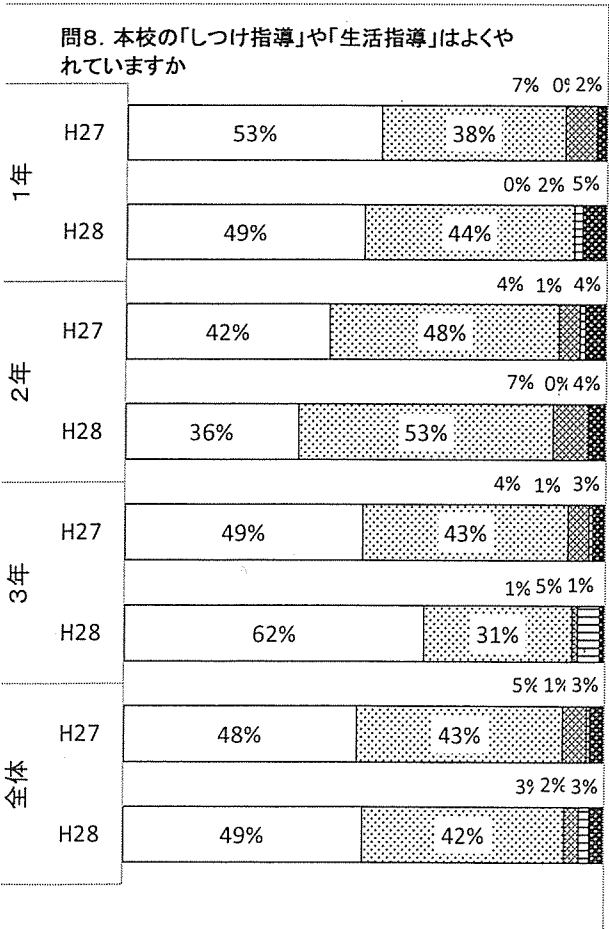
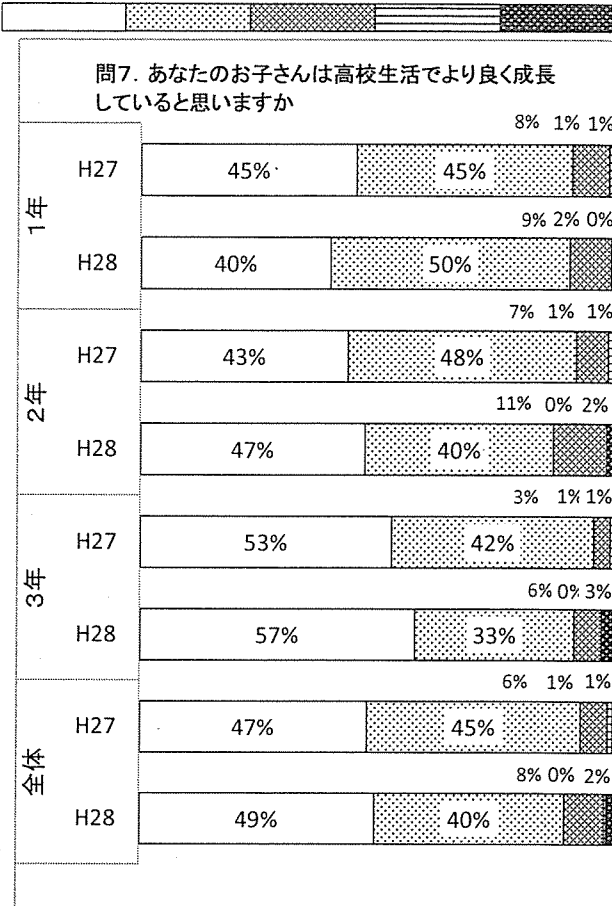
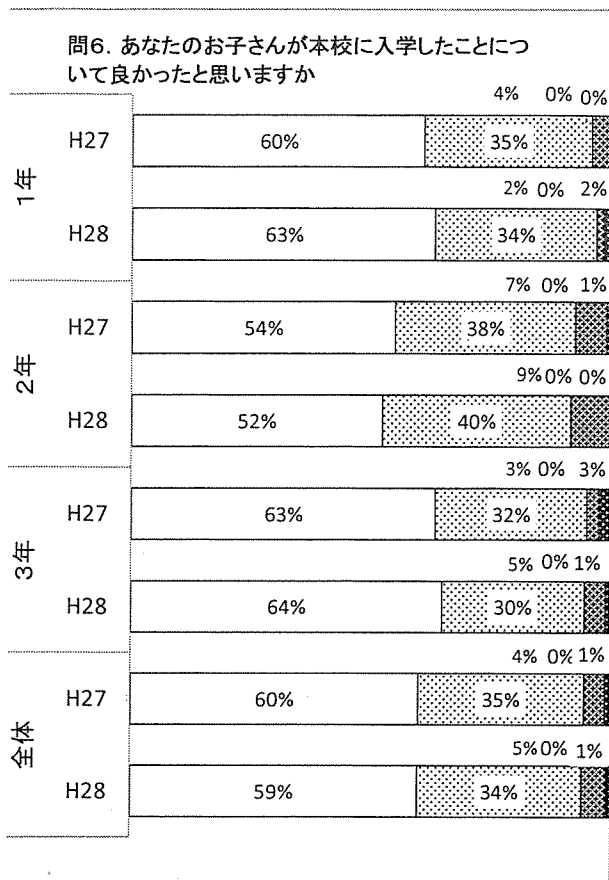
問10. 保護者の皆さんにとって雄物川高校は良い学校だと思いますか



※構成比は小数点以下第2位を四捨五入しているため、合計しても必ずしも100とはならない。

#### 4 保護者アンケート比較(平成28年度及び平成27年度)

①そう思う よくやっている    ②ほぼそう思う まずまずである    ③あまり思わな い...    ④全く思わな やれていない    ⑤不明



## 5 自由記述欄にご記入いただいた課題やご要望

### (1) 学習・進路について

- ①就職後、短期間でやめてしまった等のことを聞きます。(1年保護者)
- ②土曜日、または考査で午前中で学校が終わる際、帰りのバスがありません。(2年保護者)
- ③1年次から進路について学ぶ時間、場をもっと作ってほしい。(1年保護者)
- ④苦手科目などを克服できるようにお力添えいただければと思います。(2年保護者)
- ⑤将来に向かい、早めの対応をして欲しい。(2年保護者)

### (2) 生活・設備について

- ①暖房設備(1年保護者)
- ②洋式トイレの設置(1年保護者)
- ③あいさつがよくない。先生もそのように感じる場面もあった。(2年保護者)
- ④保護者に対して連絡が遅いときがある。(3年保護者)
- ⑤バイト先や公共の場での言動にもっと関心をもっていただけたらと思います。(3年保護者)
- ⑥部活動の終了時間をスケジュール通りにしてほしい。日によってばらばらです。(2年保護者)

## 6 自由記述にご記入いただいた課題やご要望への回答

### (1) 学習・進路

就職後に短期間でやめてしまう生徒がいる事実ではありますが、本校は少数です。進路に関しては、入学直後から、担任との面談やパスカルタイムでの活動、インターシップ、三者面談等を行い、時間をかけて進路先を決定しているだけに残念です。進路先についてより具体的に学ぶ機会を早い時期に設ける工夫をしていきたいと思えます。保護者の方にもPTAの機会などに詳しい説明をしていきたいと思えます。

なお、競争試験を突破する実力の養成も必要です。そのために、朝学習、放課後補習、土曜学習会、考査前学習会など授業の枠を超えて学習の機会を設けております。空き時間にも積極的に質問をして苦手科目を克服できるよう促していきたいと思えます。

### (2) 生活・設備

校舎の設備につきましては、補修や補充を年次計画で行っております。様式トイレも昨年度各階に1個ずつではありますが設置しました。暖房は平日の授業時間以外に使用する部屋にはストーブを置いて対応しております。移動教室等で寒く感じることもありますが、下着等で調節する工夫もお願いいたします。

挨拶指導は様々な教育活動で行っており、お褒めの言葉が多くありました。しかし、逆の声もあるということ謙虚に受け止め、職員が模範となり、場所や状況に応じて挨拶をするように指導を継続していきます。

整容については、普段から就職や進学面接試験に対応できる容姿を意識するように指導しております。校外において整容が芳しくないという状況は、その場凌ぎの対応で取り繕う姿勢の表れであり、生徒指導上危惧している点の一つです。公共の場での振る舞いも含め、自ら率先して日常的にマナーを遵守する社会人になるよう啓発していきたいと思えます。生徒の登下校時の髪に関しては巡視を継続し、指導していきます。

## 7 まとめ

今年度も、学年が上がるにつれ高い評価をいただく結果となりました。自由記述では学力や進路に関しての要望が多くありました。これまでの実践を継続しながらもPTAの参加率を高める工夫や定期考査最終日の午後の活用の改善等を検討課題とし、雄物川高校の学校力をより一層高める所存です。今後とも保護者から寄せていただいたお声にしっかり耳を傾け、今まで以上に信頼される学校作りを目指していきます。これからも、本校へのご支援ご協力をお願いいたします。

## 平成28年度「学校評価」地域アンケートの結果とその対応について

秋田県立雄物川高等学校

### 1 アンケート実施時期

平成28年12月

### 2 質問項目の設定理由

本校では、今年度の目標を「元気な郷土を支える人材の育成」とし、生徒の豊かな心を育み、社会的自立を支援する学校を目指して特色ある取組を行って参りました。特にインターンシップや生徒会の諸活動、福祉コースの介護施設実習、保育園実習等の実習授業においては、地域の皆様の温かいお心遣いと御協力により、生徒は多くのことを学び成長しております。

また、秋田県では「こころ 姿 振る舞い さわやか高校生運動」を展開しております。本校では、PTAとの連携による「登校時一声運動」や定期的な校外巡視などを行い、あいさつの励行や校外における生活の指導にも力を入れております。しかし、職員による巡回指導にも限界があり、校外における生徒の状況については十分に把握できないのも実状であり、校外における生徒の状況について学校周辺にお住まいの皆様にお伺いいたしたく、昨年引き続きアンケートを実施することにいたしました。

### 3 アンケート協力依頼先（依頼数）

スーパーセンタートラスト（5）	マックスバリュ雄物川店（3）
横手市商工会雄物川拠点センター（2）	雄物川町体育館（2）
里見郵便局（3）	なをこそばや（1）
羽後交通（4）	平鹿自動車学校（4）
横手自動車学校（4）	横手明峰中学校（8）
平鹿中学校（5）	十文字中学校（5）
東由利中学校（5）	雄物川小学校（5）

### 4 アンケート回収率

民間企業等	100%（30／30名）		
小中学校職員	93.3%（28／30名）	全体	96.7%（58／60名）

### 5 アンケート集計結果

次ページ掲載

### 6 アンケート結果の4カ年比較

A+B＝「立派、さわやか、指導が行き届いている」＋「概ね良い、指導がまずまず浸透している」

C＝「以前と変わらない、生徒にばらつきがある」

問5のCは、「指導があまり浸透していない」という項目

単位(%)

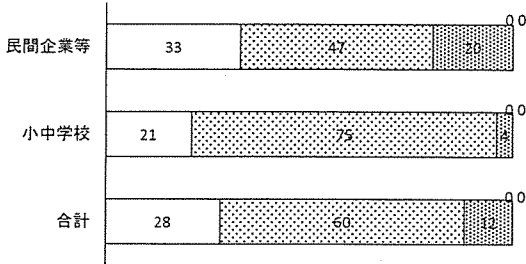
	問1（生徒全般）		問2（挨拶）		問3（服装）		問4（行動）		問5（生徒指導）	
	A+B	C	A+B	C	A+B	C	A+B	C	A+B	C
H25	90	10	83	17	88	12	93	7	100	0
H26	85	15	77	23	90	10	84	16	95	5
H27	98	2	89	11	98	2	94	5	100	0
H28	88	12	84	16	91	9	94	6	98	0

# 平成28年度「地域アンケート」結果

※グラフ内の数字はすべて割合(%)

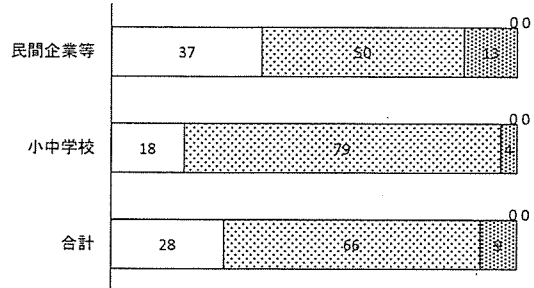
問1. 今年の本校生徒の全般的な様子についてどうお感じですか

- A.立派である(民:8、小中:9、計17)
- B.以前に比べれば良くなった(民:16、小中:21、計37)
- C.以前と特に変わらない(民:1、小中:0、計1)
- D.以前に比べて悪くなった(計0)
- E.不快感を覚える(計0)



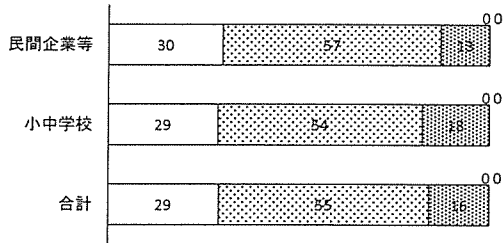
問4. 本校生徒の行動についてどうお感じですか

- A.さわやかで良い(民:7、小中:9、計16)
- B.おおむね良い(民:17、小中:19、計36)
- C.生徒によってばらつきがある(民:1、小中:2、計3)
- D.あまり良くない(計0)
- E.不快感を覚える(計0)



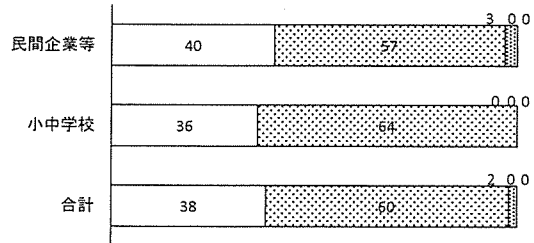
問2. 本校生徒の挨拶についてどうお感じですか

- A.さわやかで良い(民:8、小中:12、計20)
- B.おおむね良い(民:12、小中:17、計29)
- C.生徒によってばらつきがある(民:5、小中:1、計6)
- D.あまり良くない(計0)
- E.不快感を覚える(計0)



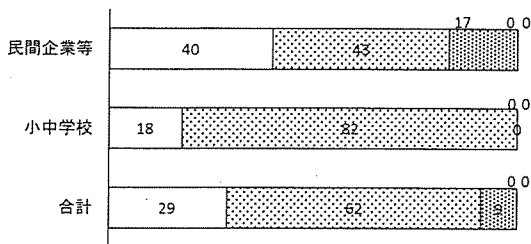
問5. 本校の生活指導の印象はいかがでしょう

- A.指導がかなり浸透している(民:5、小中:19、計24)
- B.指導がまずまず浸透している(民:20、小中:11、計31)
- C.指導があまり浸透していない(計0)
- D.指導が全く浸透していない(計0)
- E.指導に間違いが見られる(計0)



問3. 本校生徒の服装についてどうお感じですか

- A.さわやかで良い(民:8、小中:12、計20)
- B.おおむね良い(民:17、小中:17、計34)
- C.生徒によってばらつきがある(民:0、小中:1、計1)
- D.あまり良くない(計0)
- E.不快感を覚える(計0)



## アンケート協力先一覧

	対象	部数
1	トラスト	5
2	マックスバリュー	3
3	雄物川町体育館	2
4	横手市商工会雄物川拠点センター	4
5	里見郵便局	3
6	なおこそばや	1
7	羽後交通	4
8	平鹿自動車学校	4
9	横手自動車学校	4
民間企業 合計		30
10	横手明峰中学校	8
11	平鹿中学校	5
12	十文字中学校	5
13	東由利中学校	5
14	雄物川小学校	5
小中学校 合計		28

## 7 自由記述欄にご記入いただいた内容

### (1) 企業等

- ①今後もトラストに来たら、ファーストフードに寄って生徒さんの様子を見ていってもらえると助かります。
- ②以前に比べ、あいさつできる子が少なくなった感じがする。
- ③ここ最近、良いイメージを持ってない行動をする生徒が増えていると思いました。
- ④バレー部、吹奏楽部をはじめ、部活動の活躍は大変素晴らしいと思います。
- ⑤スポーツやっている子はとてもよいと思います。
- ⑥特に女子バレー部の方々の挨拶が素晴らしいです。

### (2) 小学校・中学校

- ①会うと必ず挨拶してくれてとても好感が持てます。
- ②基本的にあいさつがよくされている。
- ③これからも生徒指導がんばってください。
- ④挨拶やふるまいがとっても立派です。爽やかな印象をもちました。
- ⑤自分の後輩にとって励みになることばを必ず述べようとする。
- ⑥必ず制服か部活の服装で好ましい。
- ⑦礼儀正しい。
- ⑧一部の生徒しか見ていないが、どの生徒の様子からも指導が浸透しているように感じられる。
- ⑨部活動の大会等で会うと、雄高生の生徒さんはとても礼儀正しく、挨拶などもとても立派です。
- ⑩とても手厚く指導してくださっている様子で、ありがたく思っています。
- ⑪貴校生徒を見る機会は少ないのですが、以前よりいい印象を持っています。
- ⑫今後も特色ある教育活動や文武両道を目指した指導を期待しております。
- ⑬学校におじゃましたときなど、明るく挨拶してくれます。また、県南総体等の会場での様子を見ても、礼儀やマナーをしっかり守っているのが、生徒指導は浸透していて、素直な生徒さんが多いと思います。
- ⑭シャツ出し、腰パンで歩く生徒を見ません。
- ⑮純朴で一生懸命な姿に感動しています。中学生にとっては、尊敬の念を抱かせてくれる存在です。
- ⑯一人ひとりをしっかり見ていることが感じられます。卒業生が立派に成長している姿には感謝以外ありません。
- ⑰雄物川町内で見かける生徒から、指導がしっかりされている印象を受けます。
- ⑱部活動などに所属して生き生き活動していることが挨拶等から伝わってくるので、今後も活躍して欲しいと応援したくなる気持ちになります。
- ⑲生徒一人ひとりに個別に対応しているという話を聞き、ありがたく感じています。

## 8 アンケート結果に対する本校の対応

どの設問についても、ほぼ例年通りで、8割以上の方から「A」・「B」の評価をいただきました。アンケート結果に「D」・「E」がないということは、概ね良い、という評価であり、本校の教育活動の方向性を今後も継続していきたいと思えます。

一方で、「生徒によってばらつきがある」「指導が浸透していない」という回答や厳しいご意見もいただいております。整容については、普段から就職や進学面接試験に対応できる容姿を意識するように指導しております。校外において整容が芳しくないという状況は、その場凌ぎの対応で取り繕う姿勢の表れであり、生徒指導上危惧している点の一つです。公共の場での振る舞いも含め、自ら率先して日常的にマナーを遵守する社会人になるよう啓発していきたいと思えます。生徒の下校後の校外巡視を継続すると共に、職員も地域とのコミュニケーションを一層図り生徒の指導に生かして生きたいと思えます。

なお、問1の回答の選択肢中にある「以前～」について、「以前」の基準が分かりにくいいため、次年度以降は基準を明確なものにしたいと考えております。

## 9 まとめ

多くの方々から高い評価をいただいたことで、学校内における取組が、外部においても形となって表れていると感じました。挨拶について、昨年度は「挨拶が小さい」「初対面の方には挨拶できない」といった課題があげられました。その課題に対して、パスカルタイムや進路指導、部活動など様々な教育活動の中で、何故挨拶が必要なのか、挨拶から始まるふさわしいコミュニケーションなども含め、挨拶の在り方について生徒が意図的に考える機会を増やしてきました。毎日の校門指導に加え、保護者にも参加していただく「朝の一声運動」を実施し、学校が地域や家庭と一体となって生徒の成長を見守っていく活動を今後とも継続していききたいと思います。

また、今年度も部活動やボランティア活動等において、地域の方々から多大なご支援をいただきました。様々な活動に参加した生徒・職員は地域に支えられていることを強く感じております。

今後とも皆様から寄せていただいたお声にしっかり耳を傾け、今まで以上に信頼され、応援していただける学校を目指していきます。これからも、本校へのご支援ご協力をお願いいたします。

## 10 平成28年度の状況

### (1) 進路決定状況 (2月23日現在)

就職内定：民間企業40名 公務員4名 (内定率100%)

進学：大学合格者数8名 短大合格者数6名 専修学校合格者数33名  
(進学決定率97.9%)

### (2) 部活動の主な成績

<b>男子バレーボール部</b> <ul style="list-style-type: none"> <li>・東北選手権大会 準優勝 東北新人選手権大会 優勝</li> <li>・春高バレー 22年連続出場</li> </ul>
<b>女子バレーボール部</b> <ul style="list-style-type: none"> <li>・全県総体 ベスト8</li> <li>・県南新人 ベスト8</li> </ul>
<b>陸上競技部</b> <ul style="list-style-type: none"> <li>・全県総体 男子砲丸投げ 4位、男子やり投げ 6位 (以上2名 東北大会出場)</li> <li>・全県新人 男子砲丸投げ 2位 男子やり投げ 4位 (以上2名 東北新人出場)</li> </ul>
<b>卓球部</b> <ul style="list-style-type: none"> <li>・県南総体 女子学校対抗 3位 個人女子シングルス 3位</li> </ul>
<b>男子ソフトテニス部</b> <ul style="list-style-type: none"> <li>・県南新人 男子学校対抗 3位</li> </ul>
<b>吹奏楽部</b> <ul style="list-style-type: none"> <li>・全日本吹奏楽コンクール秋田県大会小編成の部 金賞</li> <li>・東北大会小編成の部 金賞</li> </ul>
<b>美術部</b> <ul style="list-style-type: none"> <li>・県高等学校総合美術展 推奨2名、入選3名</li> <li>・秋田県美術展覧会 入選1名</li> </ul>
<b>PC同好会</b> <ul style="list-style-type: none"> <li>・全県高等学校ワープロ競技大会 団体競技 3位、個人 優勝</li> </ul>
<b>家庭クラブ</b> <ul style="list-style-type: none"> <li>・全県高校家庭クラブ研究発表大会 優秀賞</li> <li>・青少年読書感想文コンクール秋田県審査会 地区佳作1名</li> <li>・交通安全・公衆マナー向上等標語コンクール 優秀賞1名 入選1名</li> </ul>